

## Solrød mejeri

1888 - 1983

### Lidt landbrugs- og andelshistorie

Af Bent Hartvig Petersen

Denne artikel fortæller et stykke landsbrugs- og landsbyhistorie i de årtier, hvor landbruget var hovederhvervet i Solrød sogn og en tid hvor andelstanken var herskende for bønderne. I disse årtier dominerede de familiedrevne bondegårde og husmandssteder med besætninger af både køer og svin. I de sidste årtier af 1800-tallet blev bønderne tvunget til at gå fra simpel korndyrkning til animalsk produktion, og med kvægavlen fulgte nødvendigheden af en industriel bearbejdning af køernes mælk til smør og ost.

Enkelte større gårde gik i spidsen med egne mejerier, men det helt dominerende blev, at bønderne landet over gik sammen og oprettede lokale andelsmejerier.

#### Der går politik i sagen - er det en myte ?

I Solrød og de omliggende byer Jersie, Karlstrup og Havdrup blev de første skridt taget ved en række møder i begyndelsen af 1888. Den mest energiske fortaler for sagen var gårdmand *Hans Mortensen*, Solrød og i løbet af året 1888 lykkedes det at samle tilslutning til at etablere et andelsmejeri i Solrød landsby, idet denne lå centralt i området og da der var tilmeldt 550 køer til mejeriet, turde man gå i gang.

Tilslutningen kunne have været større, men det var jo politiske "ufredstider" og kampen mellem de politiske partier Venstre og Højre var på sit højeste her i midten af "Provisorietiden". Der gik vist nok politik i sagen, og det lykkedes ikke at få alle bønder i Jersie med i samarbejdet om Solrød mejeri.

Der var åbenbart problemer med, at nogle bønder i Jersie af politiske årsager ikke ønskede at gå i mejerisamarbejde med venstrebønderne i Solrød.

En betydende mand i byen var ejeren af "Frihedstoft", dannebrogsmænd og senere kammerråd *Niels Jørgensen*, der som beskrevet i en anden artikel var blevet fanatisk højre-tilhænger på sine ældre dage og han stillede sig i spidsen for at få bygget et mejeri i Naurbjerg. Det lykkedes, og der kom tilslutning til dette mejeri fra Kr. Skensved, Ulvemosen, Ølseagle og Ølby.



*Niels Jørgensen*

Det var altid været fortalt, at Naurbjerg mejeri var "højremændenes mejeri", men et kig på medlemslisterne -og folketællingen i 1890- afliver myten og viser at der var mange husmænd og landhåndværkere m/ jord med i mejeriet - og intet tyder på at alle disse småfolk skulle have været tilhængere af det konservative Estrup-styre.

Ser vi på tallene fra folketingsvalgene o. 1890, har der simpelt hen ikke været så mange højrefolk i landbyerne. Det har snarere været den geografiske placering i Naurbjerg, der har givet tilslutningen til mejeriet.

#### Solrød mejeri startes op

Som nyvalgt formand for bestyrelsen går *Hans Mortensen* hjulpet af lokalhistorikeren, gårdmand *Ole Hansen* i gang med at få det nye mejeri op at stå i Solrød. Tilmeldingslisterne viser at såvel gårdmand som husmænd i Solrød, Karlstrup og Havdrup landsby samt halvdelen af bønderne i Jersie tilmeldte sig. Disse lister viser, at de største bønder kunne mønstre fra 12-20 køer, medens husmændene tilmeldte sig med 1-3 køer. Det ser ud til efter tilmeldingslisterne, at man fra starten havde tænkt sig, at der skulle tildeles andelshaverne stemmer efter antallet af køer, således at en gårdmand med 20 køer fik 5 stemmer, en gårdmand med 12 køer 3 stemmer, medens en husmand med 2 køer måtte nøjes med at have een stemme. Først efter den endelige vedtagelse af mejeriets love, blev det normale princip om 1 stemme pr. mand uanset antal køer gennemført. Det endte altså med at der -som de fleste andre steder i landet- stemtes "efter hoveder ikke efter hoveder". Der blev optaget et etableringslån på 15.000 kr. og det bestemtes, at de enkelte medlemmer skulle hæfte for dette i forhold til antallet af køer.



*Hans Mortensen,  
mejeriets første formand*

## Mejeribestyrere

Mejeriet blev officielt taget i brug den allerede den 15. september 1888, idet det var lykkedes at få byggeri og den tilhørende dampskorsten samt montage af maskinerne afsluttet siden februar samme år. I starten var smørproduktionen det væsentligste, men allerede i 1890 begyndte mejeriet også at producere ost.

Overskudsproduktionen af skummetmælk og "valle" gik tilbage til leverandørerne og blev brugt til opfodring af svin, som også var blevet en vigtig del af den animalske produktion.

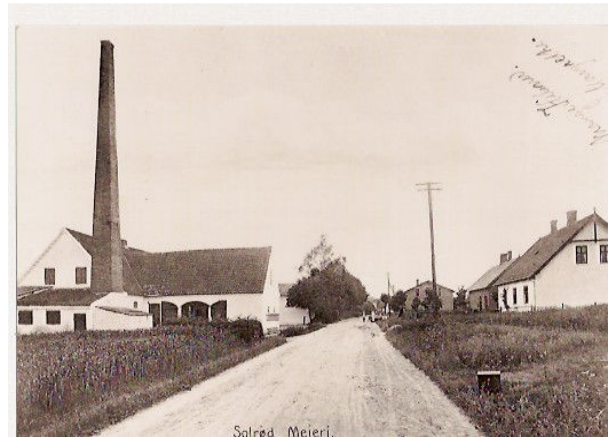
Der blev ansat en mejeribestyrer Mads Hansen fra Århus, men han holdt kun jobbet til 1893, hvor han blev afløst af en ung mejerist *Frederik Øder*, der skulle komme til at præge mejeriet i 37 år.

Han startede med en løn på 3600 kr om året, men skulle så også lønne det nødvendige folkehold til mejeriets drift.



*Familien Øder sammen med mejeriets ansatte fotograferet i gården omkring år 1905. Iflg. folketællingslisten for året 1901 har familien 3 børn, bl. a. yderst til venstre sønnen Harald (født 1894), der 30 år senere skulle efterfølge faderen i jobbet*

*Endvidere var der ansat en mejerske, en mejerist, en mejerielev og en tjenestepige.*



*Mejeriet set fra Solrød Byvej ca. 1910. Nu er den oprindelige bestyrerbolig inddraget til produktion og der er bygget en ny bestyrerbolig på den anden side af Solrød Byvej.*

*Bag bestyrerboligen ses den nye forskole og Solrød Forsamlingshus.*

## En økonomisk katastrofe i 1908

Mejeriet solgte i de første år smørret til private grossister, men i 1895 tilsluttede man sig politikeren P. A. Albertis smøreksporthandling og solgte smørret til dette firma.

P. A. Alberti blev justitsminister i den første ventreregning ved systemskiftet i 1901 og blev hurtigt upopulær som en hårdhændet administrator. Der gik rygter om svindel med betroede midler og om bestikelser, men regeringen beskyttede ham og udstyrede ham med ordener og fine titler, men han måtte dog i foråret 1908 gå af som minister. For at pynte på sagen blev han stivet af med titlen geheimekonferensråd. Men en septemberdag i 1908 slog lynet ned, og det blev klart at han havde svindlet for det astronomiske beløb af 15 mill. kroner. Både den Sjællandske Bondestands Sparekasse og Smøreksporthandlingen brød sammen og påførte både bønder og småsparere over hele Sjælland store tab.

For det nu ellers veletablerede og solide Solrød mejeri blev det en økonomisk katastrofe, der kom til at koste mejeriet et stort tab. I regnskabsåret 1908 måtte man konstatere, at hele årets overskud var gået tabt og det besluttedes, at der ikke skulle udbetales overskud til andelshaverne for dette år.

Der blev optaget lån både i Landbobanken i Køge og hos private folk, bl.a. havde et par andelshavere midler til at låne deres mejeri penge til at komme over krisen. Det tabte beløb blev betalt af alle andelshaverne i forhold til den indleverede mælkemængde i løbet af 5 år.

Mejeriets tab blev i årsregnskabet for 1908 opgjort som " tabt ved Albertis bedragerier kr. 24.156,86":



*P. A. Alberti*



Årets H.		Sølv Verdensmejeri Andelsforening d. 19. Decr. 1908.		Kø Øre	
Kr.	Ør.	Udgift.		Kr.	Ør.
5089	31.	Tabt ved Alberts Bedrøvelse		24	156 86.
2000.		Duet. 19. Udbehold. Andelsforening i Færskud.		177	18 18.
2000.					

Årets omsætning var 136.316 kr. og overskudet var beregnet til 25.089 kr., så tabet svarede stort set til det forventede overskud. Til sammenligning var mejeribestyrerens løn 1900 kr. for hele året. Samme regnskab for året 1908 viser, at smørproduktionen var langt den største forretning, at der solgtes en del ost, men at produktionen af mælk og fløde var ganske ubetydelig. Mælken til hjemmebrug kom simpelt hen ikke til mejeriet, men kom direkte fra stalden.

### Det går atter fremad - udvidelse i 1916

Første Verdenskrig 1914 - 1918 stillede nye krav til mejeriet, idet man nu også begyndte en egentlig produktion og salg af pasteuriseret mælk til København. Det blev derfor nødvendigt at ombygge og udvide mejeriet, der i 1916 iflg. Sognebogen ombyggedes for 25.000.



Sådan så mejeriet ud efter ombygningen i 1916.

Der er nu dukket både motoriserede og hestetrukne mælkevogne op til salg i byområder, bl.a. til det begyndende byområde ved Solrød Strand.

Billedet skønnes at være fra ca. 1925

### Bestyrerskifte og nye udfordringer

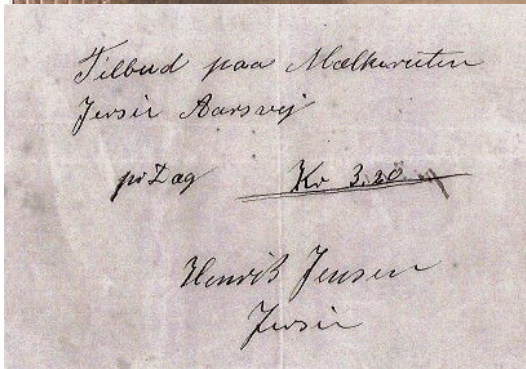
Produktionen steg atter i de følgende år, men salget til København gav en del problemer med Sundhedskommisionen, så såvel ændringer som udvidelser trængte sig atter på o. 1930. Den afholdte og respekterede mejeribestyrer Frederik Øder, der havde haft jobbet siden 1892 følte sig for gammel til at fronte disse udfordringer, og han opsagde jobbet den 1. nov. 1930. Bestyrelsen valgte derefter ensstemmigt sønnen Harald Øder til bestyrer, og han stod så for ledelsen i de næste mange år. Han kom så til at forestå opførelsen af en ny osteri-bygning i 1934 og en ny udvidelse i 1938. Iflg. Sognebogen fremtrådte mejeriet nu som "et af Landets i teknisk Henseende mest moderne Mejerier", så det var en festdag, da man samme år kunne fejre mejeriets 50 års jubilæum.



Harald Øder



Solrød mejeri efter den omfattende ombygning i 1938



Mejeriets 50 års jubilæum blev fejret med en stor fest i 1938.  
I midten ses bestyrer Harald Øder med familie, formanden for mejeriet og mejeriets ansatte.

Kuskene med hestespandene er nogle af de 15 andelshavere, der havde mælkeruterne for indsamling af mælken i området.  
Et eksempel, der viser at man ikke blev velhavende af at vinde licitationen på en mælkerute.  
3 kr. og 20 øre om dagen for at stå tidligt op og bakse med mælkejunger !

### "Hedeboegnen" - en festsang

De første år i 1930-erne var sløje år for dansk landbrug som følge af den verdensomspændende økonomiske krise. Priserne på såvel mælkeprodukter som svin var næsten tabsgivende, så det var en samling stolte andelshavere, der kunne feste og fejre 50-året i 1938, da krisen var overstået. En sang -skrevet til indvielsen af osteriet i 1934 af andelshaveren Olaf Hansen- blev atter sunget ved jubilæet. Med rette kunne Solrøds bønder være stolte af deres erhverv og resultater, og dette kom til udtryk i et par af de 5 vers i sangen, der havde titlen "Hedeboegnen":

Her er så skønt på Sjællands grønne hede,  
hvor lyngen blomstrer, roser står i flor,  
om slig en plet forgæves kan vi lede,  
her er det Sjællands hedebonde bor.  
Her giver kornet tyve fold til bonden,  
og kløvermarken står i al sin pragt,  
thi jorden er så kernesund i bunden,  
og da er Heden klædt i højtidsdragt

Og bonden samler ind af jordens frugter,  
af roer, korn og græs og meget mer  
det laves om til ædlere produkter  
og giver føde til det raske folk.  
Ved fællesskab, når folket blot står samlet,  
når alle føler: enighed gør stærk !  
Det vil i trange tider bære landet,  
når vi står vagt om vore fædres værk.



### Sammenlægning med Naurbjerg mejeri

I årene efter 2. verdenskrig steg kravene til stordrift og rationaliseringer for at billiggøre produktionen, og også mejerierne her på egnen måtte efterleve kravene.

I 1953 blev det derfor besluttet, at sammenlægge Solrød mejeri med Naurbjerg og at lægge produktionen i Solrød.

Men sammenlægningen gav Solrøds bestyrelse et prekært problem, idet Naurbjerg som betingelse for sammenlægningen krævede, at deres mejeribestyrer skulle lede de nye samlede mejeri.

Man fornemmer i bestyrelsesprotokollen, at det har været svært for bestyrelsen i Solrød at acceptere, at deres mangeårige dygtige bestyrer skulle vige jobbet for Naurbjergs yngre bestyrer *Svend Sørensen*.

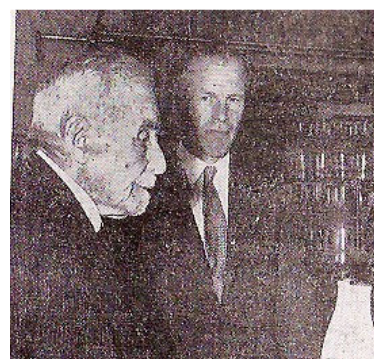
Vi læser, at sagen på et bestyrelsesmøde i december 1952 har givet anledning til "en livlig drøftelse". Men Harald Øder må siges op og får som compensation et større pengebeløb og får sin pension betalt, indtil han bliver 65 år.

Sammenlægningen kræver atter udvidelser og forbedringer, og først i juli 1955 kan man officielt indvie det nye sammenlagte mejeri.

Formanden *Johs. Tholstrup Christensen* genopliver myten om politiske skel i 1888 og glæder sig i sin indvielsestale sig over, at Venstre og Konservative nu endelig kan arbejde sammen.

Mejeriets første formand *Hans Mortensen* deltog som 99-årig i festlighederne, holdt tale og ønskede til lykke med sammenlægningen og fremtiden.

Der blev holdt fest- og takketaler af mange deltagere, og det var tydeligt, at alle nu troede, at man havde skabt et mejeri, der skulle vise sig at være stort nok og bæredygtigt nok til at matche fremtidens krav.



*Hans Mortensen og Johs. Tholstrup Christensen beundrer en flaskemaskine*

*Indvielsen af fællesmejeriet i 1955 fik ikke for lidt i Dagbladet. Og skismaet ved dannelsen i 1888 blev atter trukket frem*

### Store forandringer i landbrugsstrukturen

Udviklingen i landbruget og mejeriets fremtid kom ikke helt til at svare til alle de gode ønsker, der blev fremsat ved festen, der fejrede sammenlægningen med Naurbjerg i 1955.

Hele udviklingen fra o. 1960 gik i retning af, at det almindelige familiebrug med blandet produktion ikke kunne klare sig mere. Alt gik i retning af specialiseringer og stordrift med langt færre traditionelle bondegårde og husmandssteder. I Østsjælland var der simpelt hen færre og færre, der havde kobesætninger til mælkeproduktion, og en mængde mejerier fik for få mælkeleverandører.

Solrød mejeri klarede sig godt længe ved at købe mælk fra andre mejerier og købte Havdrup og Greve mejeri, 2 mejerier i Køge samt Herfølge mejeri. Bestyrelsesprotokollen viser, at det var besværlige år med mange generalforsamlinger og mange meninger om tingene. Der blev nedlagt mejerier overalt, og der blev længere og længere til de nu færre leverandører, og andelshaverkredsen kom efterhånden til at bestå af sammenlagte gårde med meget store besætninger. Et medejerskab af Brøndbyernes mejeri gav en masse bøvl med mælkeforhandlingen i Brøndbyerne. Solrød mejeri hentede mælk helt nede på Sydstevn, så mælkekusken med hesteforspandet, der hentede mælken i junger i nabolaget, blev erstattet af tankvogne med langt større kapacitet. Planer om et nyt stort mejeri ved Køge blev ikke til noget, og i stedet for besluttedes at udvide Solrød mejeri, der atter ombygges i 1968.

I 1971 blev mejeriet medlem af Øernes Konsummælk Selskab, der var et samarbejde mellem mange sjællandske mejerier.

Johs. Tholstrup Christensen var formand i mange år indtil 1963, hvor gårdejer *Sigurd Hansen*, Solrød tog over og ledede bestyrelsen i de besværlige år med sammenlægninger 1963-1969.

Ved en generalforsamling den 11. maj 1976 besluttedes at opløse Solrød Andelsmejeri som selvstændigt mejeri, og Øernes Konsummælk Selskab overtog nu mejeriet, dets produktionsapparat og kundekreds. Solrød mejeri var nu ikke mere et lokalt mejeri for egnens bønder, men en fabrik i en mælkekoncern.

### Produktionen nedlægges

Mejeribestyrer *Svend Sørensen*, der blev bestyrer i Naurbjerg i 1937, fortsatte som leder efter overtagelsen, og han opnåede at fejre 40 års jubilæum i 1977. I et jubilæumsinterview i Dagbladet fortæller han om tilstandene i de sidste år:

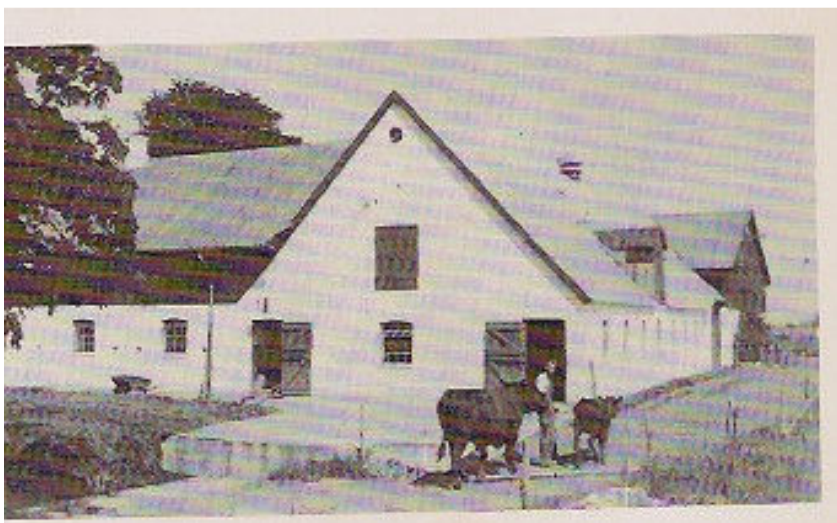
Der er nu ikke mindre end 19 mindre mejerier, der leverer mælk til Solrød og mælken hentes langvejs fra. Da man blev lagt sammen med Naurbjerg i 1953, var der 242 gårde, der leverede mælk til mejeriet. Her i 1977 er der kun 20 leverandører. Der er krig om kunderne mellem de tilbageværende få mejerier på Sjælland, og priskrigen rammer naturligvis leverandørerne, der får mindre for mælken.

I 1983 lukker Øernes Konsummælk Selskab endelig produktionen i Solrød, og mejeriets saga er ude.

Siden har forskellige fødevarerfirmaer haft produktion i mejeriets lokaler.



I 95 år lå der et mejeri i Solrød som en del af lokalsamfundet. Det blev skabt af dygtige og initiativrige bønder i 1888 og i rigtig mange år var det en central og samlende institution i det bondesamfund, der var det bærende erhverv i sognet. Men de store ændringer i hele samfundsstrukturen har ændret landbruget radikalt; det beskæftiger ikke så mange og er ikke mere landets største erhverv. Det øvrige erhvervsliv har overhalet landbruget i de sidste årtier.



Familiebruget "Jens Hansens bondegård" med køer og svin forsvandt, og landbruget blev omstruktureret til stordrift og "specialfabrikker". De få køer, vi ser på markerne, er kødkvæg til slagtning, men *den røde danske malkeko*, som var basis for mejeriproduktionen på Sjælland, ses ikke mere.

*Et billede fra Jernvejsgården ved Karlstrup Strand viser en typisk bondegård i landbrugserhvervets storhedstid.*

### Kildehenvisninger:

Folketællinger 1890 og 1901 Solrød kommune  
Protokol 1890-1905 Naurbjerg mejeri  
Protokoller Solrød mejeri 1888 til 1976  
Regnskaber Solrød mejeri 1908  
Jubilæumsskrift Solrød mejeri 1938  
"Sognebogen" for Havdrup-Solrød sogne [1949]  
Dagbladet 1955 og 1977  
Diverse fotos Solrød lokalhistoriske Arkiv  
Knud Thestrup: Alberti [1979]